

INSTRUKCE K POKLÁDCE

VÝROBKOVÁ ŘADA

Creation 40/55 Rigid Lock Acoustic

KATEGORIE PODLAH

Rigidní vinylové podlahy v dílcích k volné pokládce s podložkou

Produktová řada Creation Rigid Lock Acoustic byla navržena především s ohledem na maximální odolnost proti opotřebení při použití v domácnostech a komerčních prostorách. Nabízí vysokou odolnost a širokou nabídku luxusních dekorů. Jedná se o ekologicky šetrnou podlahovou krytinu s integrovanou podložkou, s povrchovou úpravou Protecshield™ a unikátním zámkovým spojem pro rychlou pokládku.

POKYNY K MONTÁŽI

Podlahové krytiny GERFLOR jsou vysoce kvalitní produkty, které jsou vyvíjeny s ohledem na dlouhou trvanlivost. **Předpokladem pro dlouhodobou bezproblémovou funkčnost je dodržování následujících pravidel a postupů při pokládce.**

Skladujte v suchém prostředí při teplotě +10 až +30 °C a relativní vlhkosti vzduchu 30–70 %, v horizontální poloze, na pevném a rovném podkladu. Zajistěte proti pádu. Při manipulaci používejte vždy vhodné manipulační zařízení, aby nedošlo k poškození materiálu nebo zranění osob. Při přepravě zajistěte před nechtěným pohybem. Vyvarujte se ohýbání a zatěžování balení. Neskladujte na přímém slunci.

Před montáží zkontrolujte, zda popisky na balení odpovídají požadovanému výrobku, jestli tloušťka, barva a množství odpovídá objednávce. Pro zajištění shodného vzhledu zkontrolujte šarži balení, popř. porovnejte se vzorkem.

Podlahu ponechte nejméně 24 hodin aklimatizovat v místě montáže. Před zahájením pokládky vždy zkontrolujte, zda nejsou na výrobku vady nebo nežádoucí rozdíly v odstínech.

DOPORUČENÉ NÁŘADÍ

- Speciální podlahářský nůž s výměnnými břity
- Metr, kovové pravítko, úhelník
- Přímočará nebo kotoučová pila
- Montážní palička, dorážecí přípravek
- Značkovací šňůra nebo laser
- Dilatační klínky

PŘÍPRAVA PODKLADU

Před zahájením montáže je nutné zkontrolovat, zda podklad splňuje základní požadavky na pevnost, tuhost, vlhkost podkladní vrstvy a rovinnost plochy. Podklad musí být soudržný, bez oddělujících se částí, bez nečistot a mastnoty. Podklad musí splňovat požadavky uvedené v tomto návodu, požadavky, které zde uvedeny nejsou, musí odpovídat platným technickým normám (např. ČSN 74 4505).

Jako podklad lze využít beton, anhydrit a cementové potěry. Desky na bázi dřeva, nebo jiné velkoplošné deskové materiály je nutné před pokládkou upravit (konzultujte s výrobcem).

Rigidní vinylové podlahy mohou být pokládány jen na dostatečně suchý podklad (v celém průřezu). V případě nedodržení předepsaných vlhkostí hrozí vznik vad. **Vlhkost podkladu kontrolujte vždy** před zahájením pokládky (nejlépe hmotnostní nebo CM metodou, měření vlhkosti pomocí elektrických vlhkoměrů považujte pouze za orientační).

Předepsaná **maximální vlhkost podkladu** v době pokládky (hmotnostní %):

Typ podkladu	Bez podlahového vytápění	S podlahovým vytápěním
Cementový potěr, beton	3,5 %	3,0 %
Potěr na bázi síranu vápenatého (např. anhydrit)	0,5 %	0,3 %

Podklad může vykazovat **nerovnosti max. do 2 mm / 2 m**. Podlahovina kopíruje plošné nerovnosti podkladu, proto v případě větších nerovností proveďte broušení nebo vyrovnání podkladové plochy nivelační stěrku.

Pevnost v tahu povrchových vrstev potěru musí být nejméně 0,8 MPa (u kanceláří min. 1,0 MPa)

Teplota vzduchu i podkladu během instalace by měla odpovídat běžným provozním podmínkám (max. povolené rozmezí **17-27°C**). Tyto podmínky musí být zajištěny **nejméně 24 hodin** před zahájením pokládky a po celou dobu pokládky a užívání podlahy. Relativní vlhkost vzduchu udržujte po celou dobu v rozmezí 30-70 %.

Podklad pod vinylovou podlahu upravte tak aby byl především suchý, pevný, hladký, rovný, celistvý. Všechny nečistoty a slabě držící vrstvy musí být obroušeny a dokonale vysáty. Z anhydritových a cementových podkladů odbruste vrchní vrstvu (šlem/sintr). Pro vyhlazení a zpevnění povrchu použijte vhodnou penetraci a samonivelační stěrku. Aplikaci proveďte dle doporučení výrobce. Pokládku na OSB, DTD a jiné deskové materiály konzultujte s výrobcem.

PODLAHOVÉ VYTÁPĚNÍ

U **podkladu s podlahovým vytápěním** je nutné ověřit, zda **před montáží proběhla topná (náběhová) zkouška** která by měla být doložena protokolem (nezaměňovat s tlakovou zkouškou). **Při využívání podlahového vytápění musí být dodrženy požadavky norem ČSN 492120 a ČSN EN 1264-1 až 5. Povrchová teplota podlahy by neměla v průběhu celé doby užívání podlahového vytápění překročit 27°C.** Podlahové vytápění musí být vypnuto nejméně 48 hod. před zahájením montáže. Spuštěno může být plynulým náběhem teploty nejdříve 48 hod. po dokončení montáže.

Vinylové dílce lze pokládat na teplovodní podlahové vytápění.

PODLOŽKY

Podlaha má již z výroby integrovanou podložku pro zvýšení akustického komfortu. Použití dalších podložek není žádoucí.

POKLÁDKA PODLAHY

Rigidní podlahy Gerflor musí být pokládány na podklad odpovídající normě **ČSN 74 4505**.

Vinylové dílce Creation Rigid Lock Acoustic jsou určeny do interiéru, kde se teplota vzduchu pohybuje přibližně od 18 °C do 27 °. Tyto teploty garantují rozměrovou stálost dílců. Jakékoliv teplotní rozdíly mimo výrobcem předepsané teploty, mohou ovlivnit výsledný optický vzhled vinylové podlahy (tvoření spár, plošné deformace, deformace ve spojích apod.). **POZOR! Na vady vzniklé porušením teplotních limitů, ale i dalších požadavků udaných výrobcem, nebo technickými normami, neposkytuje výrobce záruku.**

Pro správnou funkci a dlouhou životnost podlahy zvolte vhodný typ podlahoviny, odpovídající daným prostorům a třídy zátěže. Před pokládkou je nutné podlahové dílce aklimatizovat (přizpůsobit podmínkám prostředí v objektu). **Minimální doba aklimatizace je 24 hodin před pokládkou.** POZOR neprovádějte aklimatizaci dílců přímo na podlaze, kde je zapnuté podlahové vytápění. Při aklimatizaci musí být dílce uloženy na stabilním a rovném podkladu vždy ve vodorovné poloze.

Vinylové dílce mohou být položeny všemi směry. Neexistuje závazný směr pokládky.

Podlaha musí být po obvodu dilatována. **Minimální dilatace je 8 mm.** Podlaze nesmí být zabráněno v dilataci. Dilataci překryjte vhodnou obvodovou lištou. Pokud není možné použít lištu (např. ocelové zárubně) použijte pružný tmel. **Dále je nutné oddilatovat veškeré těžké předměty např. kuchyňské linky, vestavěné skříně atd. tak aby se podlaha mohla volně rozpínat a smršťovat.** Každá místnost musí být samostatně dilatována.

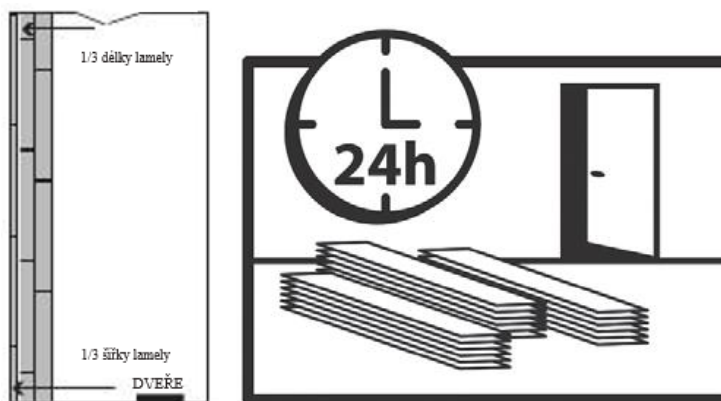
V případě volné pokládky na podlahové topení pokládejte jednotlivé místnosti odděleně s dostatečnou dilatací.

V případě pokládky do prostor se zvýšenou vlhkostí maximálně zabraňte průniku vody pod podlahu. Obvodové spáry doporučujeme vodotěsně upravit (např. silikonem).

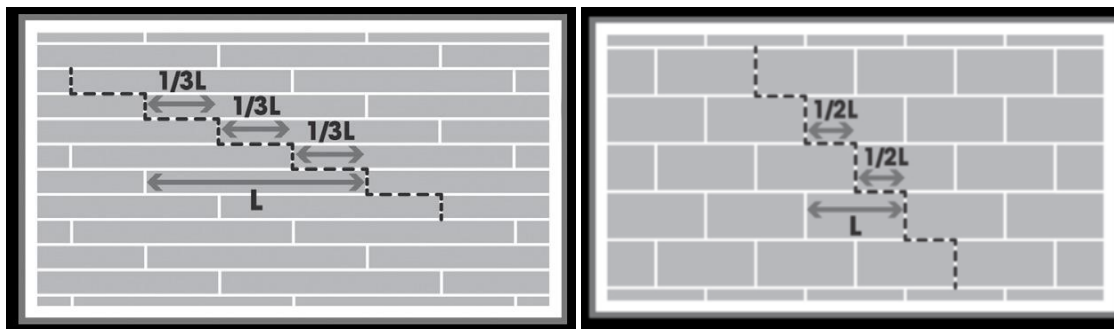
V průběhu pokládky a užívání podlahy nesmí docházet k přehřívání podlahy a výkyvům teplot. **Na povrchu podlahy nesmí být více jak 27°C.** Ve více exponovaných místech doporučujeme zvážit volbu jiného produktu. Mějte však na paměti, že na vady vzniklé z důvodu překročení rozmezí teplot 10-30 °C se nevztahuje záruka.

POSTUP POKLÁDKY

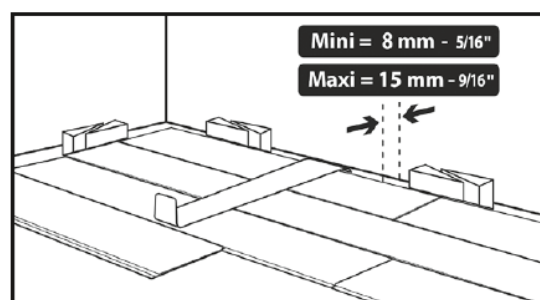
Rigidovou podlahu pokládejte na vhodně připravený podklad. Lamely musí být aklimatizované. Před instalací zvolte směr pokládky a místnost rozměřte z důvodu eliminace nevhodných dořezů. Na podlaze naznačte osu pro založení podlahy. Lamely pokládejte jedním směrem.



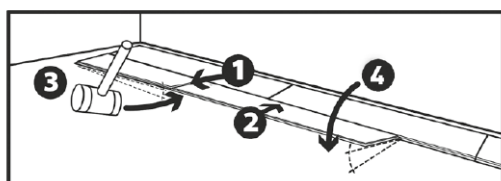
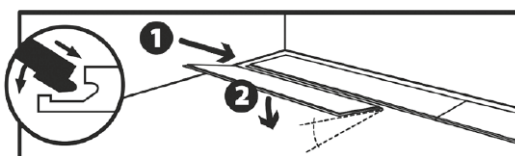
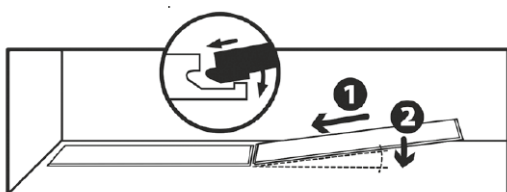
Po obvodu podlahy a u pevných stavebních konstrukcích zachovejte dilatační spáru jejíž šířka je závislá na velikosti místnosti, vždy však šířky **minimálně 8 mm**. Zkracování lamel proveďte elektrickou pilou nebo rezačkou dílců. Při pokládce se dílce sousedních řad musí podélně překrývat minimálně o $1/3$ délky v případě formátů dlažby o $1/2$ délky.



Podlahu založte podle vyznačené osy tak aby tvořila perfektní rovinu. Řady zafixujte pomocí dilatačních klínek. Pro montáž podlahy použijte gumovou paličku a dorážecí přípravek.



Jednotlivé lamely přiložte zámky k sobě a vytvořte spojení zasunutím po úhlem tak aby došlo k pevnému zamčení dílců. Pro finální pevné spojení použijte dorážecí přípravek. Na spoje vytvořte přiměřený tlak aby nedošlo k poškození zámků. Dodržujte dilatace a překrytí lamel.



Po dokončení montáže instalujte obvodové a přechodové lišty doporučeným montážním postupem.

PO DOKONČENÍ POKLÁDKY

Po dokončení nově položenou podlahu důkladně vyčistěte od všech zbytků montážních a výrobních nečistot. Pro čištění doporučujeme použít čisticí prostředek vhodný pro vinylové podlahy s PUR povrchovou úpravou. V případě pokládky plovoucím systémem je možné podlahu okamžitě používat. V případě pokládky lepením k lehkému zatížení podlahy může dojít po 48 hodinách. Běžnému použití vystavte podlahu po 72 hodinách.

Během užívání podlahu chraňte před poškozením. Nábytek a dotykové plochy opatřete vhodnou ochrannou podložkou. Používejte kolečka pro PVC a vinylové podlahy.

Konečného uživatele seznajte s pokyny pro užívání a údržbu (předejte Pokyny pro užívání a údržbu podlahy).

